



www.klikaanklikuit.nl



KlikAan **KlikUit**®

START-LINE
ONTVANGER ACD-1000

**LEES ALTIJD EERST
DEZE HANDLEIDING**



versie 2.0

Op www.klikaanklikuit.nl vindt u altijd
de meest recente gebruiksaanwijzingen

STEKKERDOOS SCHAKELAAR



ACD-1000 STEKKERDOOS SCHAKELAAR

Lees voordat u dit product in gebruik neemt altijd eerst deze handleiding volledig, om uw KlikAanKlikUit systeem optimaal te benutten en foutief gebruik te voorkomen. Op www.klikaanklikuit.nl vindt u altijd de meest recente gebruiksaanwijzingen.

FUNCTIONALITEIT

Schakel hiermee de aangesloten verlichting of apparatuur tot 1000 Watt draadloos aan/uit met maximaal 6 KlikAanKlikUit zenders naar keuze.

COMPATIBILITEIT

Deze ontvanger is draadloos te bedienen met minimaal 1 en maximaal 6 KlikAanKlikUit zenders. Voor een compleet overzicht kunt u de productwijzer (onder advies) raadplegen op www.klikaanklikuit.nl

TECHNISCHE SPECIFICATIES

Codesysteem	Automatisch
Geheugenadressen	6
Wattage	1000 Watt
Stand-by verbruik	<0,6 Watt
Frequentie	433,92 MHz RF
Voeding	230V/50Hz
Afmetingen	HxBxD: 98 x 53 x 32 mm (exclusief stekker)

WAAR MOET U OP LETTEN?

- Zelfs als de ontvanger is uitgeschakeld, kan er nog steeds spanning op de aansluitpunten staan. Trek de stekker van de ACD-1000 uit het stopcontact als u zeker wilt zijn dat er geen spanning op staat.
- Dit product is niet geschikt voor het schakelen van TL of PL verlichting met externe starter.
- Plaats ontvangers altijd minimaal 50 cm uit elkaar om interferentie te voorkomen.
- Sluit maximaal 1 transformator aan per ACD-1000.
- Lees verder op de volgende pagina >>>



WAAR MOET U OP LETTEN?

- Bij stroomuitval blijven de codes in het geheugen behouden. Zodra de stroom weer beschikbaar is schakelt de ontvanger automatisch uit. U kunt uw KlikAanKlikUit zender(s) dan gebruiken om de ontvanger aan te schakelen.
- Dit product is uitgerust met een kinderbeveiliging. Het aansluiten van stekkers kan daardoor minder soepel gaan. Druk in dat geval de stekker stevig door, loodrecht op de stekkerdoos.

INSTALLATIE

Deze ontvanger dient gevoed te worden via een stopcontact binnenshuis (230V, 50Hz).

MAXIMALE BELASTING



Het overschrijven van de maximale belasting kan leiden tot defecten en kortsluiting. Dit product is thermisch gezekeerd, waardoor de stroom automatisch wordt afgesloten bij kortsluiting of overbelasting. Dit proces is onomkeerbaar en valt niet onder de garantie. Het product dient na overbelasting vervangen te worden.

DRAADLOOS SIGNAAL

Het 433,92 MHz radiosignaal gaat door muren, ramen en deuren. Het bereik is afhankelijk van lokale omstandigheden, zoals de aanwezigheid van metalen of storingsbronnen. Zo kan de metaalfolie in dubbelglas (HR-glas) voor een afname van het draadloos bereik van KlikAanKlikUit zenders zorgen.

LIFE-SUPPORT

Gebruik KlikAanKlikUit producten nooit voor "life support" systemen of toepassingen waar storingen van apparatuur levensbedreigend kunnen zijn.

REPAREREN



U kan en mag dit product niet repareren of modificeren. Indien u twijfelt over de correcte werking, breng het product terug naar de winkel waar u het heeft aangeschaft.

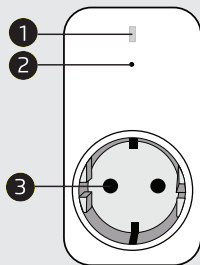
WATER EN VOCHT

Dit product is niet waterbestendig en daardoor niet geschikt voor gebruik buitenshuis. Reinig dit product uitsluitend met een droge doek.

OMGEVING EN GEBRUIK

Stel het product niet bloot aan overmatige hitte of kou. Extreme temperaturen hebben een negatieve invloed op de levensduur van electronica. Laat het product niet vallen. Schokken kunnen de interne electronica beschadigen.

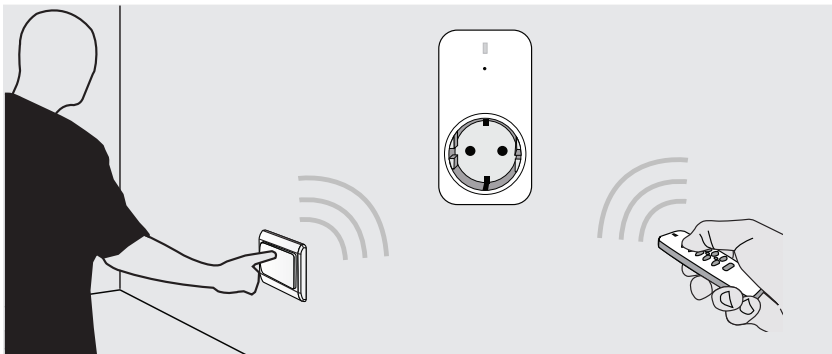
ACD-1000 STEKKERDOOS SCHAKELAAR



Onderdelen

- (1) LED indicator
- (2) Verbindknop
- (3) Kinderbeveiliging

ACD-1000 STEKKERDOOS SCHAKELAAR

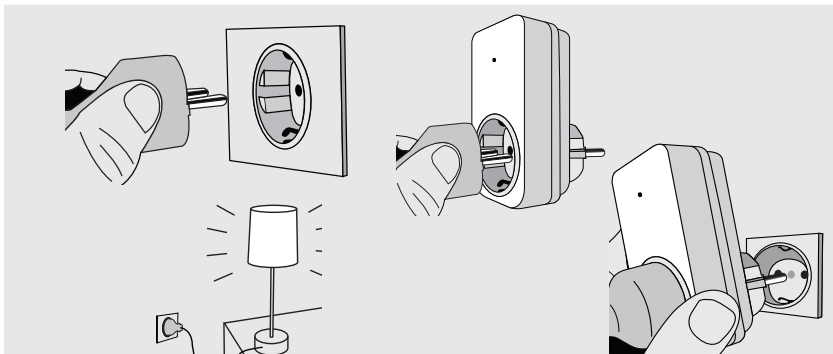


Draadloos bedienen

Deze ontvanger is draadloos te bedienen met minimaal 1 en maximaal 6 KlikAanKlikUit zenders. Bijvoorbeeld de 16-kanaals afstandsbediening AYCT-102, de draadloze wandschakelaar AWST-8800, etc. Zo kunt u met de draadloze wandschakelaar de ontvanger aan zetten en met een afstandsbediening de ontvanger uit zetten.

Voor een compleet overzicht kunt u de productwijzer (onder advies) raadplegen op www.klikaanklikuit.nl

ACD-1000 STEKKERDOOS SCHAKELAAR



1. Verlichting controleren

Bij het aanmelden van een of meerdere KlikAanKlikUit zender(s) is het raadzaam om allereerst een lamp in de stekkerdoos schakelaar te plaatsen om zodoende te kunnen controleren of aanmelding succesvol is.

Steek daarom de stekker van de lamp eerst in het stopcontact en zet de lamp aan. Wanneer u de lamp aangezet heeft, trekt u de stekker uit het stopcontact.

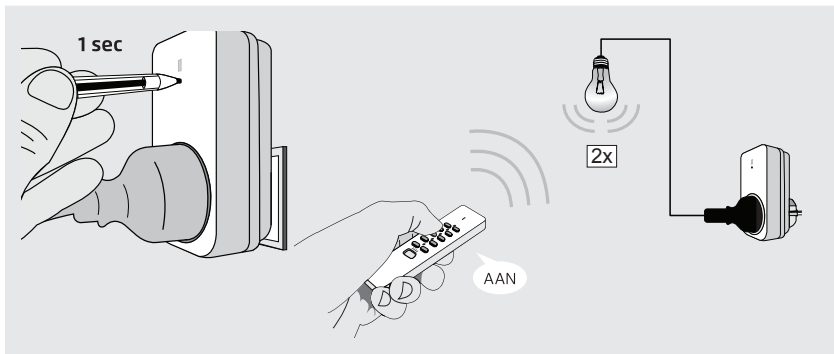
2. Aansluiten verlichting

Sluit vervolgens de lamp aan op de stekkerdoos schakelaar.

3. Stekkerdoos aansluiten op stopcontact

Steek de stekkerdoos schakelaar in een stopcontact. Zorg ervoor dat andere KlikAanKlikUit ontvangers minimaal 50 cm van de stekkerdoos zijn verwijderd om interferentie te voorkomen.

Als u de stekkerdoos schakelaar verplaatst naar een ander stopcontact, blijven de aangemelde zendcodes behouden in het geheugen.



4. Activeren “zoekmode”

Activeer de zoekmode door niet langer dan 1 seconde met een puntig voorwerp op de verbindingsknop naast de LED indicator te drukken. De LED indicator gaat gedurende 15 seconden knipperen.

5. Aanmelden zendcode

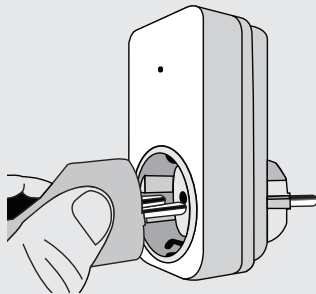
Zend, tijdens het knipperen van de LED indicator, met de zender een aan-signaal naar de stekkerdoos schakelaar. Raadpleeg indien nodig de handleiding van de desbetreffende zender.

6. Registratie van het aan-signaal

Zodra het aan-signaal wordt ontvangen, zal de aangesloten verlichting 2x aan/uit schakelen om te bevestigen dat de code is opgeslagen. Aangezien de aanmelding succesvol is, kunt u nu de stekker van de aangesloten lamp uit de stekkerdoos schakelaar trekken.

De ACD-1000 heeft 6 geheugenadressen. U kunt dus maximaal 6 verschillende zendcodes aanmelden bij deze ontvanger. Indien u meerdere zendcodes wilt aanmelden dient u stappen 4 tot en met 6 te herhalen.

ACD-1000 STEKKERDOOS SCHAKELAAR

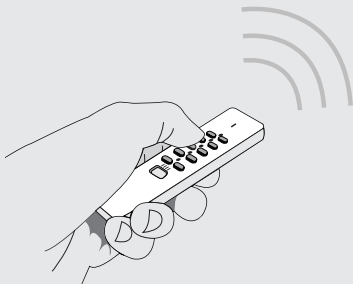


7. Aansluiten apparatuur/verlichting

Sluit na het aanmelden van de gewenste zendcode(s) de apparatuur of verlichting aan op de stekkerdoos schakelaar. Om via de stekkerdoos schakelaar te kunnen schakelen dient de aangesloten apparatuur of verlichting aan te staan.

De maximale belasting van de stekkerdoos schakelaar is 1000 Watt.

Dit product is niet geschikt voor het schakelen van TL of PL verlichting met externe starter.



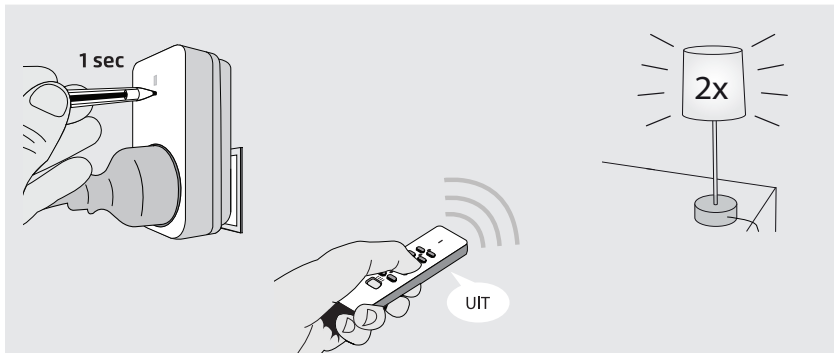
8. Draadloos bedienen

Stuur met de zender een aan-sigitaal om de aangesloten verlichting of apparatuur draadloos aan te schakelen.

Stuur met de zender een uit-sigitaal om de aangesloten verlichting of apparatuur draadloos uit te schakelen.

Als de verlichting blijft knipperen nadat de schakelaar is uitgeschakeld: keer de stekkerdoos schakelaar om en steek de pinnen andersom in het stopcontact.

ACD-1000 STEKKERDOOS SCHAKELAAR

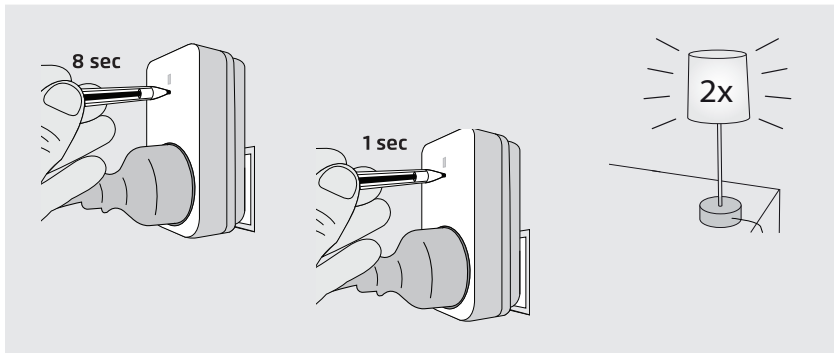


Enkele zendcode wissen

Vergelijkbaar bij het aanmelden, is het raadzaam om een lamp in de stekkerdoos schakelaar te plaatsen.

- (1) Druk niet langer dan 1 seconde op de verbindknop. De 'zoekmode' zal 15 seconden actief zijn en de LED indicator op de ontvanger zal langzaam knipperen.
- (2) Stuur terwijl de 'zoekmode' actief is met de KlikAanKlikUit zender het desbetreffende uit-sigitaal dat u wilt afmelden bij de ontvanger. Raadpleeg indien nodig de handleiding van de zender.
- (3) De lamp zal 2x aan/uit schakelen om te bevestigen dat de code is verwijderd.

Herhaal deze procedure om meerdere zenders of zendcodes af te melden.



Volledige geheugen wissen

Vergelijkbaar bij het aanmelden, is het raadzaam om een lamp in de stekkerdoos schakelaar te plaatsen.

- (1) Houd de verbindknop ca. 8 seconden ingedrukt tot de LED indicator snel gaat knipperen.
- (2) Zodra de LED indicator snel gaat knipperen, drukt u nogmaals 1 seconde op de verbindknop, om te bevestigen dat u het geheugen volledig wilt wissen.
- (3) De lamp zal 2x aan/uit schakelen om te bevestigen dat het geheugen is gewist.

ACD-1000 STEKKERDOOS SCHAKELAAR



Dit product voldoet aan de essentiële eisen en de overige relevante bepalingen van de geldende Europese richtlijnen. Er kunnen beperkingen gelden voor het gebruik van dit apparaat buiten de EU. Indien dit apparaat wordt gebruikt buiten de EU, controleer dan of het apparaat voldoet aan de plaatselijke richtlijnen.



Lever het product indien mogelijk na gebruik in bij een inzamelplaats voor hergebruik. Gooi het product niet weg bij het huishoudafval.

Indien het product niet werkt

- Controleer of de LED-indicator brandt. Zo niet, dan staat er mogelijk geen stroom op het product of is de thermische zekering gesprongen (in het laatste geval dient het product vervangen te worden).
- Controleer of de KlikAanKlikUit zender correct functioneert. Let daarbij op het energiepeil van de batterij(en) en andere factoren die van invloed kunnen zijn op het draadloze signaal.
- Wellicht is er iets misgegaan bij het aanmelden van de zender. Wis het geheugen van de ontvanger(s) en meld de zender(s) opnieuw aan bij de ontvanger.
- Controleer factoren die van invloed kunnen zijn op het draadloze signaal.

Garantie

- Dit product heeft één jaar garantie op materiaal- en/of constructiefouten, vanaf de aankoopdatum. Bewaar de aankoopnota, daar deze geldt als enig geldig garantiebewijs.
- Voorkom foutieve handelingen bij gebruik en/of installatie door de gebruiksaanwijzing eerst zorgvuldig te lezen. De garantie vervalt indien er sprake is van onoordeelkundig gebruik, reparatie door u of derden, of breuk van kunstof delen.
- Ga voor garantie terug naar de winkel van aankoop. Het defecte product dient vergezeld te zijn van het originele aankoopbewijs.

Copyright

Het is verboden om zonder toestemming van COCO International BV deze handleiding of delen daarvan te reproduceren. Wijzigingen, druk- en/of zetfouten voorbehouden.

EU-verklaring van overeenstemming

COCO International BV verklaart hiermee dat de KlikAanKlikUit ontvanger, te weten:

model: ACD-1000 Stekkerdoos schakelaar
 itemnummer: 70054
 bestemd voor gebruik: binnenshuis

in overeenstemming is met de vereiste CE richtlijnen en voldoet aan alle technische voorschriften die voor de genoemde producten van toepassing zijn binnen de volgende normen:

EN 300 220-1 V2.4.1	(2012-05)	EN 61000-4-6	(2009)
EN 300 220-2 V2.4.1	(2012-05)	EN 61000-4-11	(2004)
EN 301 489-1 V1.9.2	(2011-09)	EN 61058-2-4	(2005) in conjunction with
EN 301 489-3 V1.6.1	(2013-08)	EN 61058-1	(2002+A2:2008)
EN 55015	(2006+A1: 2007+A2: 2009)	EN 61547	(2009)
EN 55022	(2010+AC: 2011, Class B)	IEC 61000-4-2	(2008 ED.2.0)
EN 61000-3-2	(2006+A1:2009+A2:2009, Class A + C)	IEC 61000-4-3	(2010 ED.3.2)
EN 61000-3-3	(2008)	IEC 61000-4-4	(2012 ED.3.0)
EN 61000-4-2	(2009)	IEC 61000-4-5	(2005 ED.2.0)
EN 61000-4-3	(2006+A1:2008+A2:2010)	IEC 61000-4-6	(2008 ED.3.0)
EN 61000-4-4	(2012)	IEC 61000-4-8	(2009 ED.2.0)
EN 61000-4-5	(2006)	IEC 61000-4-11	(2004 ED.2.0)

Opgesteld te Dordrecht, d.d. 12 augustus 2014



M. Hoekstra, directeur

COCO INTERNATIONAL B.V.
 POSTBUS 434
 3300AK DORDRECHT
 NEDERLAND
 www.klikaanklikuit.nl