



**GEBRUIKSAANWIJZING\***

v. 3.0



**AWMR-300 MINI INBOUWSCHAKELAAR**

*\*Op [www.klikaanklikuit.nl](http://www.klikaanklikuit.nl) vindt u altijd de meest recente gebruiksaanwijzingen*

Lees deze eenvoudige instructies om foutief gebruik en gevaarlijke situaties te voorkomen. Bij foutieve installatie vervalt de garantie die van toepassing is op dit product.

### FUNCTIONALITEIT

Deze mini inbouwschakelaar kunt u gebruiken om verlichting of apparaten (bv. ventilatie) draadloos aan/uit te schakelen. De ontvanger is uitsluitend te installeren achter een bestaande enkelvoudige wandschakelaar (geen dimmers of pulsschakelaars). Hierdoor kunt u zowel de bestaande wandschakelaar blijven gebruiken, als draadloos bedienen met max. 6 KlikAanKlikUit zenders.

### TECHNISCHE SPECIFICATIES

Voeding	220-240 VAC 50 Hz
RF frequentie	433.92 MHz
RF bereik	Tot 30 m binnenshuis Tot 70 m buitenshuis (optimale omstandigheden)
Geheugenadressen	6
Stand-by verbruik	< 0.5 Watt

### COMPATIBILITEIT

Om deze KlikAanKlikUit ontvanger draadloos te bedienen, heeft u minimaal 1 KlikAanKlikUit zender nodig met het automatisch codesysteem. De productcode hiervan begint met een A, bijvoorbeeld AYCT-102, ATMT-502, etc. Deze ontvanger is ook te bedienen met de TPC-300 en ICS-1000. U kunt maximaal 6 KlikAanKlikUit zenders aanmelden per ontvanger (= 6 zendcodes).

### VERLICHTING

Als u meerdere lampen/spotjes wil aansluiten, gebruik dan altijd lampen van hetzelfde merk en type!

Gloeilampen en 230V halogeen	Max 300 Watt
12V halogeen met elektronische transformator	Max 300 Watt
12V halogeen met draadgewonden transformator	Max 300 Watt
Spaarlampen	Max 120 Watt
LED lampen	Max 120 Watt
TL verlichting/PL verlichting	Niet geschikt

 Sluit maximaal 1 transformator aan per ontvanger

**INSTALLATIE**

Draadkleuren kunnen in praktijk afwijken. Neem bij twijfel contact op met een installateur. Deze ontvanger is niet geschikt als de bestaande enkelvoudige wandschakelaar deel uitmaakt van een hotelschakeling. Bij stroomuitval blijven de codes in het geheugen behouden. Zodra de stroom weer beschikbaar is schakelt de ontvanger automatisch uit. U kunt uw KlikAanKlikUit zender(s) dan gebruiken om de ontvanger aan te schakelen.

**MAXIMALE BELASTING**

Sluit geen lampen of apparatuur aan die de maximale belasting van de ontvanger overschrijden om defecten, kortsluiting of brand te voorkomen. Dit product is elektronisch gezekeerd waarbij de stroom automatisch afgesloten wordt bij kortsluiting, overbelasting (meer dan 2 ampère) of het bereiken van meer dan 130 graden Celcius. Dit proces is echter onomkeerbaar en valt niet onder de garantie. Het product dient na overbelasting vervangen te worden.

**SCHOKGEVAAR**

Let goed op bij het installeren van een ontvanger. Er kan spanning op de ontvanger staan, ook als deze is uitgeschakeld.

**LIFE-SUPPORT**

Gebruik KlikAanKlikUit producten nooit voor "life support" systemen of toepassingen waar storingen van apparatuur levensbedreigend kunnen zijn.

**DRAADLOOS SIGNAAL**

- Het 433.92 MHz radiosignaal gaat door muren, ramen en deuren.

- Bereik binnenshuis: tot 30 m. Bereik buitenshuis: tot 70 m. (optimale omstandigheden)
- Het bereik is afhankelijk van lokale omstandigheden, zoals de aanwezigheid van metalen en andere storingsbronnen. Bijvoorbeeld, de metaaldeeltjes in dubbelglas (HR-glas) zorgen voor een afname van de draadloze bereik van KlikAanKlikUit zenders.
- Er kunnen beperkingen gelden voor het gebruik van dit apparaat buiten de EU. Indien dit apparaat wordt gebruikt buiten de EU, controleer dan of het apparaat voldoet aan de plaatselijke richtlijnen.

**INTERFERENTIE**

Alle draadloze producten kunnen onderhevig zijn aan interferentie. Plaats ontvangers minimaal 50 cm uit elkaar om onderlinge interferentie te voorkomen.

**REPARATIE**

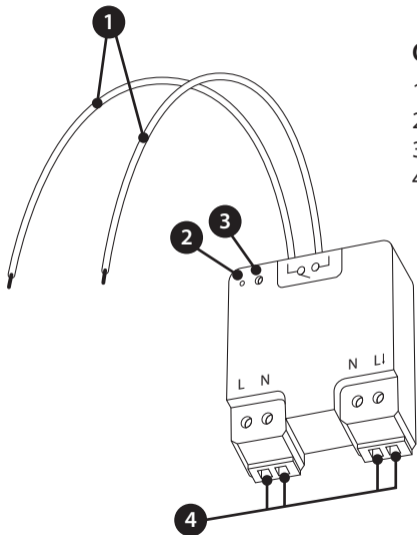
Probeer dit product niet te repareren of te modificeren. Vervang de zekering alleen als dit nodig is. Indien u twijfelt over de correcte werking, breng het product terug naar de winkel waar u het heeft aangeschaft.

**WATER EN VOCHT**

Dit product is niet waterbestendig. Gebruik een waterdichte montagebox voor gebruik buitenshuis. Reinig dit product uitsluitend met een droge doek.

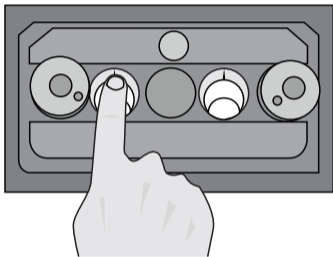
**OMGEVING EN GEBRUIK**

Stel het product niet bloot aan overmatige hitte of kou. Extreme temperaturen hebben een negatieve invloed op de levensduur van electronica en batterijen. Laat het product niet vallen. Schokken kunnen de interne electronica beschadigen.



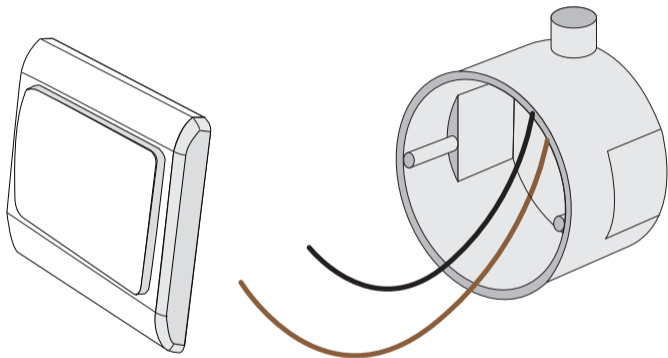
## Onderdelen:

1. Schakeldraden
2. LED indicator
3. Verbindknop
4. Aansluitpunten



### [1] Lichtnetspanning uitschakelen

Schakel altijd eerst de lichtnetspanning (in de meterkast) uit, vóóordat u begint met monteren of demonteren van dit product.



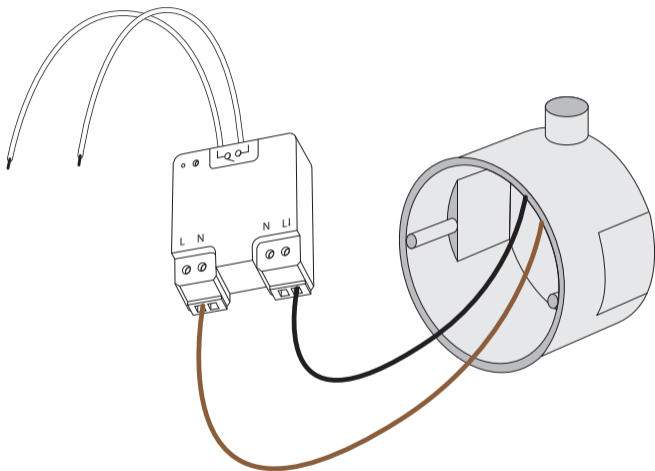
## [2] Bestaande wandchakelaar losmaken

Maak de bestaande schakelaar los en onthoud waar de draden aangesloten zaten (tip: maak even een foto).

De inbouwdoos moet minimaal 40 mm diep zijn.


Als het een hotelschakeling betreft, dient u 1 van de 2 wandchakelaars op te heffen, zodat u 1 enkelvoudige wandchakelaar overhoudt.

Met een draadloze wandchakelaar (bijv. AWST-8800) of mini inbouw zender (AWMT-003) kunt u in een handomdraai alsnog een draadloze hotelschakeling creëren (zie: [www.klikaanklikuit.nl](http://www.klikaanklikuit.nl)).





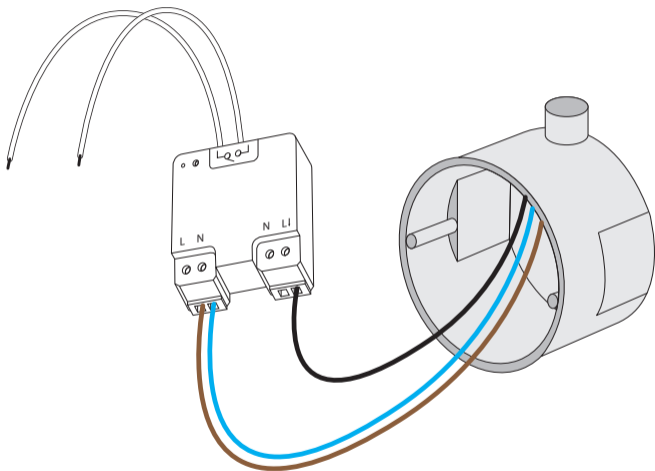
### **[3] Sluit de fasedraad aan op [L] en de schakeldraad op [L↓]**

 Controleer altijd eerst of de verlichting voldoet aan de specificaties (zie tabel op pagina 2). Om interferentie te voorkomen, dient er altijd 50 cm afstand tussen twee ontvangers te zijn.

(1) Sluit de (bruine) fasedraad aan op het [L] contact, zoals hiernaast afgebeeld.

(2) Sluit de (zwarte) schakeldraad aan op het [L↓] contact. Draai de klemschroeven aan.

Raadpleeg een installateur bij twijfel over draadkleuren.

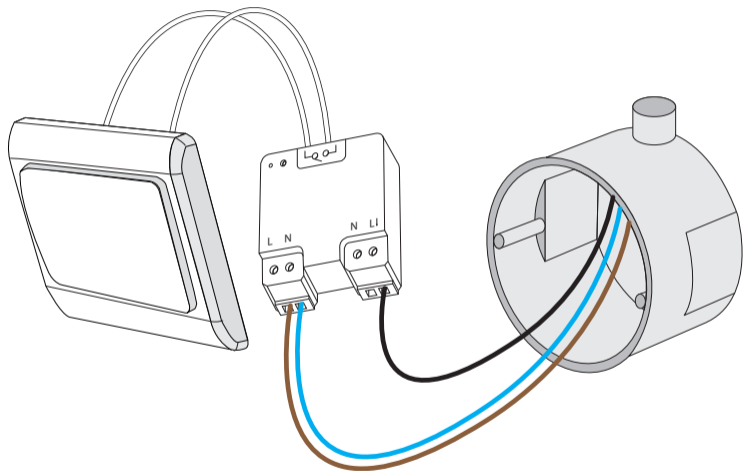


## [4] Sluit de nuldraad aan op [N]

Sluit een (blauwe) nuldraad aan op de linker [N] aansluiting. Draai de klemschroeven aan.

In de meeste gevallen is er in de wanddoos geen nuldraad aanwezig. Deze moet alsnog bijgetrokken worden.

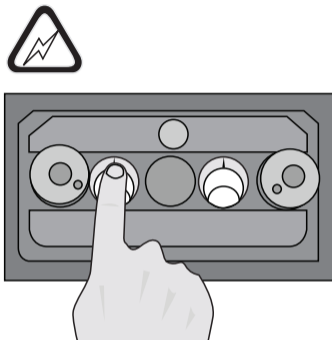
*Om een blauwe draad bij te trekken heeft u een trekveer nodig, een lasklem (of lasdop) en blauwe draad. Als u de trekveer in de wanddoos steekt, komt deze normaal gesproken in de plafonddoos uit. In de plafonddoos zit al een blauwe draad. Gebruik een lasklem om de nieuwe blauwe draad aan te sluiten op de bestaande blauwe draad en trek deze met de trekveer naar de wanddoos. Sluit de blauwe draad vervolgens op de AWMR-300 aan, zoals afgebeeld in de tekening.*



## [5] Sluit de wandchakelaar aan op de witte schakeldraden van de AWMR-300

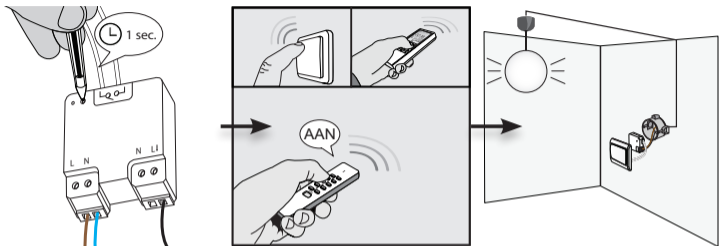
Sluit de oorspronkelijke, enkelvoudige wandchakelaar aan op de twee witte schakeldraden van de AWMR-300.

 Sluit de 2 witte schakeldraden nooit direct aan op de lichtnetspanning!



## [6] Lichtnetspanning inschakelen

Schakel de lichtnetspanning weer in voordat u verder gaat met de installatie. Pas op voor blootliggende bedrading. De LED indicator op de ontvanger zal continu branden als er spanning op staat.

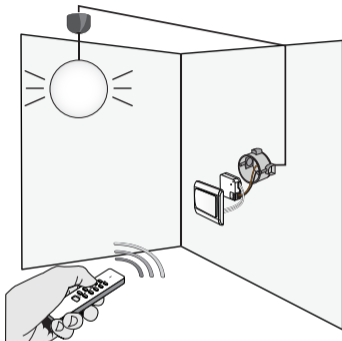


## [7] Zender(s) aanmelden bij de ontvanger

- (1) Druk 1 seconde op de verbindknop.  
De zoekmode zal 15 seconden actief zijn en de LED indicator op de ontvanger zal langzaam knipperen.
- (2) Stuur terwijl de zoekmode actief is een aan-sigitaal met een KlikAanKlikUit zender om de desbetreffende zendcode in het geheugen van de ontvanger op te slaan.
- (3) De aangesloten verlichting gaat aan en blijft branden.

Indien u meerdere zendcodes wilt aanmelden, dient u er altijd eerst voor te zorgen dat de ontvanger uitgeschakeld is alvorens bovenstaande procedure te herhalen.

De ontvanger kan 6 verschillende zendcodes in het geheugen opslaan. Het geheugen blijft behouden als de ontvanger ergens anders geïnstalleerd wordt of als de stroom uitvalt.

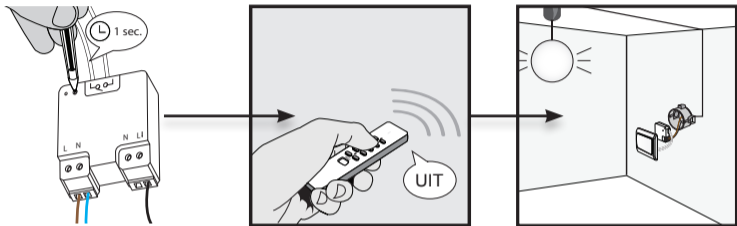


## [8] Draadloze bediening met een KlikAanKlikUit zender

- (1) Stuur een AAN-sigitaal om de verlichting in te schakelen.
- (2) Stuur een UIT-sigitaal om de verlichting uit te schakelen.



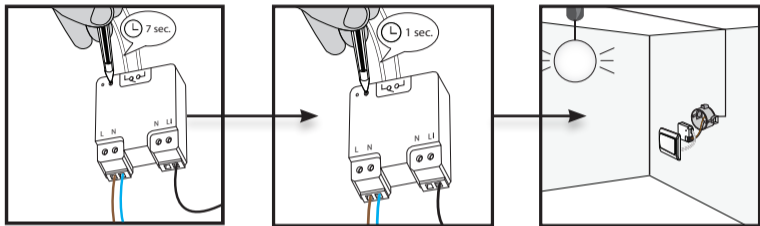
## Enkele zendcode wissen




- (1) Schakel de ontvanger eerst uit. Druk vervolgens 1 seconde op de verbindknop. De leermode zal 15 seconden actief zijn en de LED indicator op de ontvanger zal langzaam knipperen.
- (2) Stuur terwijl de leermode actief is een uit-sigitaal met de KlikAanKlikUit zender waarvan u de zendcode uit het geheugen van de ontvanger wilt verwijderen.
- (3) De ontvanger gaat aan en blijft branden.

Herhaal deze procedure om meerdere zenders of zendcodes af te melden.

## Volledige geheugen wissen



- (1) Schakel de ontvanger eerst uit. Druk vervolgens op de verbindknop (ca. 7 seconden) totdat de LED indicator vanzelf gaat knipperen. De wismode zal 15 seconden actief zijn en de LED indicator op de ontvanger zal snel knipperen.
- (2) Druk terwijl de wismode actief is nogmaals 1 seconde op de leerknop om te bevestigen dat u het geheugen volledig wilt wissen.
- (3) De ontvanger gaat aan en blijft branden.

 Dit product voldoet aan de essentiële eisen en de overige relevante bepalingen van de geldende Europese richtlijnen.



Lever het product indien mogelijk na gebruik in bij een inzamelpaats voor hergebruik. Gooi het product niet weg bij het huishoudafval.

### **Indien het product niet werkt**

- Als de LED indicator op de ontvanger niet brandt, controleer of de draden correct zijn aangesloten.
- Controleer het energiepeil van de batterijen van de zender en andere factoren die van invloed kunnen zijn op het draadloze signaal (zie aanvullende informatie op pagina 2 en 3).
- Wellicht is er iets misgegaan bij het aanmelden van de zender. Wis het geheugen van de ontvanger(s) en meld de zender opnieuw aan bij de ontvanger.

### **Garantie**

- Dit product heeft één jaar garantie op materiaal- en/of constructiefouten, vanaf de aankoopdatum. Bewaar de aankoopnota, daar deze geldt als enig geldig garantiebewijs.
- Voorkom foutieve handelingen bij gebruik en/of installatie door de gebruiksaanwijzing eerst zorgvuldig te lezen. De garantie vervalt indien er sprake is van onoordeelkundig gebruik, reparatie door u of derden, of breuk van kunstof delen.
- Ga voor garantie terug naar de winkel van aankoop. Het defecte product dient vergezeld te zijn van het originele aankoopbewijs.

### **Copyright**

Het is verboden om zonder toestemming van COCO International BV deze handleiding of delen daarvan te reproduceren. Wijzigingen, druk- en/of zetfouten voorbehouden.

**EU-verklaring van overeenstemming**

COCO International BV verklaart hiermee dat de KlikAanKlikUit ontvanger, te weten:

model: AWMR-300 mini inbouwschakelaar  
itemnummer: 70104  
bestemd voor gebruik: binnenshuis

in overeenstemming is met de vereiste CE richtlijnen en voldoet aan alle technische voorschriften die voor de genoemde producten van toepassing zijn binnen de volgende normen:

EN 55015:2006 +A1:2007 +A2:2009  
EN 60669-2-1:2004 +A1:2009 + A12:2010  
EN 60669-2-2:2006  
EN 60669-1:1999 + A1:2002 + A2:2008  
EN 301 489-1 V1.9.2 (2011-09)  
EN 301 489-3 V1.6.1 (2013-08)  
EN 300 220-1 V2.4.1 (2012-05)  
EN 300 220-2 V2.4.1 (2012-05)  
EN 55022:2010 +AC:2011

EN 61000-3-2: 2006 +A1: 2009 +A2: 2009 Class A  
EN 61000-3-3: 2008  
EN 61000-4-2: 2009  
EN 61000-4-3: 2006 +A1: 2008 +A2: 2010  
EN 61000-4-4: 2012  
EN 61000-4-5: 2006  
EN 61000-4-6: 2009  
EN 61000-4-11: 2004

Opgesteld te Dordrecht, d.d. 8 januari 2014



M. Hoekstra, directeur

**COCO INTERNATIONAL B.V.**

POSTBUS 434  
3300AK DORDRECHT  
NEDERLAND  
[www.klikaanklikuit.nl](http://www.klikaanklikuit.nl)