

KlikAan KlikUit®

# GEBRUIKERS- HANDLEIDING

---

ZIGBEE ROOKMELDER  
ZSDR-850

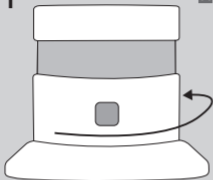


Item 70197 Versie 3.0

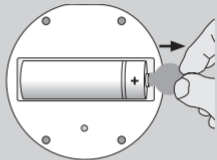
Op [www.klikaanklikuit.nl](http://www.klikaanklikuit.nl) vindt u altijd  
de meest recente gebruiksaanwijzingen

1

A



B



2

LED  
indicator  
Test/Stop  
knop



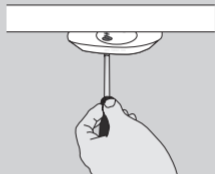
3



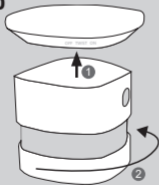
4



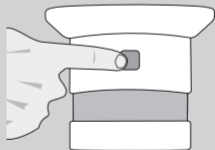
5a

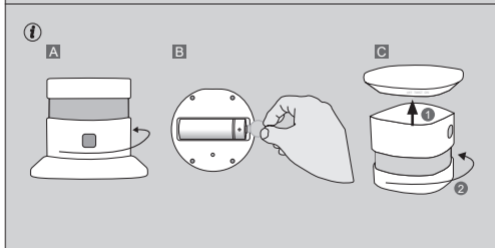
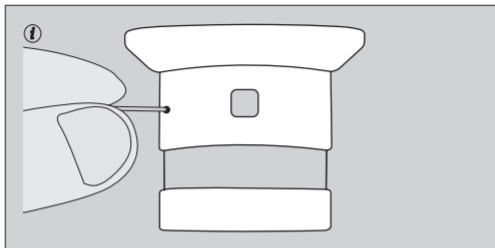


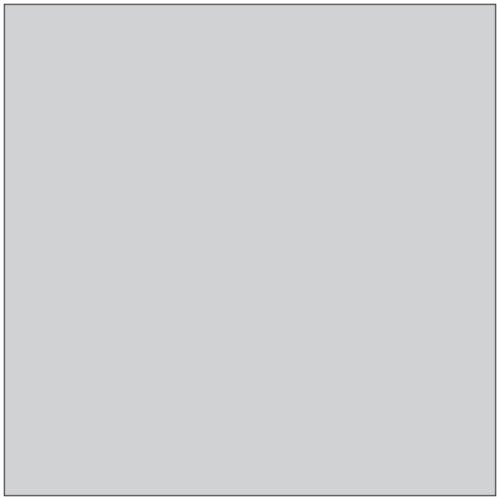
5b



6







### COMPATIBILITEIT

Deze foto-elektrische rookmelder werkt samen met de ICS-2000 en de Smart Bridge om aanvullende functionaliteit te bieden zoals pushmeldingen wanneer er rook wordt gedetecteerd.

**OPMERKING:** Om pushmeldingen te kunnen ontvangen, is een goed werkende internetverbinding nodig. Vervang de rookmelder max. 10 jaar na de productiedatum. De productiedatum is te vinden op het montageplaat van de rookmelder. (dag-maand-jaar)

### DE ROOKMELDER PLAATSEN

- Plaats de rookmelder aan het plafond. Plaats de rookmelder wanneer het een schuin plafond betreft op 90 cm van het hoogste punt.
- Om ervoor te zorgen dat het geluid duidelijk in slaapkamers kan worden gehoord, moet minimaal 1 rookmelder niet verder dan 3 meter van een slaapkamerdeur worden geplaatst.
- Het wordt aanbevolen op elke verdieping van uw huis een rookmelder te plaatsen.
- Plaats de rookmelder op een afstand van ten minste 2 meter van kookapparatuur.
- Plaats de melder ergens anders als deze vaak vals alarm geeft.
- Plaats de rookmelder niet dicht bij een afzuigkap of airco aangezien zij kunnen voorkomen dat rook de rookmelder bereikt.
- Plaats de rookmelder niet in een badkamer of een andere zeer vochtige of stoffige plek.
- Leef altijd de lokale wetgeving na inzake installatie in gebouwen.

## TESTEN EN GEBRUIK

- Test de rookmelder altijd met de testmodus na het plaatsen en vervolgens eenmaal per week. Vervang de rookmelder direct als de test mislukt.
- Vervang de batterij direct wanneer de rookmelder aangeeft dat de batterij bijna op is. (tot 3 jaar batterijduur)
- Maak de rookmelder eenmaal per maand met een zachte borstel schoon.
- Gebruik nooit water, schoonmaakmiddelen of oplosmiddelen om de rookmelder schoon te maken aangezien dit het apparaat kan beschadigen.
- Als de rookmelder beschadigd is, dient u deze direct te vervangen.
- De rookmelder zal slechthorende bewoners niet waarschuwen. Het wordt aangeraden speciale rookmelders te installeren om slechthorende bewoners te waarschuwen.
- Gebruik nooit een open vlam om de melder te testen. U kunt of uw huis per ongeluk beschadigen of in de brand steken.
- Gebruik uitsluitend een CR123A 3.0V-lithiumbatterij. Andere batterijen kunnen een onbetrouwbare werking veroorzaken.
- Wanneer de batterij is verwijderd, zal de rookmelder niet meer werken.
- Druk op de testknop om de werking te controleren na het vervangen van de batterij.

Ga naar [www.klikaanklikuit.nl/70197](http://www.klikaanklikuit.nl/70197) voor de meest recente instructies

## TECHNISCHE SPECIFICATIES

Zendfrequentie	2400-2483.5 MHz
Max. radiozendvermogen	9 dBm
Voeding	CR123A lithium battery, 3V (inbegrepen)
Afmetingen	HxBxD: 60 x 60 x 49.2 mm

## BATTERIJ

Neem bij het vervangen van de batterij de plaatselijke regelgeving in acht. Gebruikte batterijen mogen niet bij het huishoudelijk afval worden weggegooid. Gooi batterijen alleen weg als ze volledig ontladen zijn. Plak de polen van gedeeltelijk ontladen batterijen af met tape om kortsluiting te voorkomen. Werp batterijen nooit in open vuur.

## REPARATIES

U kan en mag dit product niet repareren of modificeren. Indien u twijfelt over de correcte werking, breng het product terug naar de winkel waar u het heeft aangeschaft.



## **REINIGING**

Reinig dit product met een droge doek. Gebruik geen agressieve chemicaliën, oplosmiddelen of sterke reinigingsmiddelen.

## **HANTEREN**

Laat het apparaat niet vallen, stoot het apparaat niet tegen iets aan en schud het ook niet. Een ruwe omgang kan de interne elektronische schakelingen en fijne mechaniek beschadigen.

## **OMGEVING**

Stel het product niet bloot aan overmatige hitte of kou. Extreme temperaturen hebben een negatieve invloed op de levensduur van electronica. Laat het product niet vallen. Schokken kunnen de interne electronica beschadigen.

## 1. BATTERIJLIPJE VERWIJDEREN

- A** Verwijder de rookmelder door deze te draaien van de montageplaat.
- B** Trek de batterijtrekstrip uit de rookmelder. De rookmelder kan pas worden gebruikt als de trekstrip is verwijderd.

## 2. INDICATIELAMPJES

De rookmelder bevat een LED indicatielampje om de status aan te geven. Kijk hieronder voor de betekenis van de verschillende LED indicaties.

### LEDFUNCTIETABEL

Verbindingsmodus	LED lampje knippert snel groen voor ongeveer 1 min.
Verbinding gemaakt	LED lampje brandt ongeveer 3 sec groen. (De app geeft ook aan wanneer de verbinding tot stand is gebracht.)
Reset van rookmelder	Het LED lampje knippert 6 keer groen
Rookalarm	Het LED lampje knippert snel rood en de rookmelder geeft een geluidssignaal (85 db). Om het rookalarm te stoppen, drukt u op de test-/stopknop
Werking van rookmelder	Het LED lampje knippert elke 53 sec rood om aan te geven dat de rookmelder juist werkt
Indicatie lege batterij	Het LED lampje knippert 1x rood en geeft een geluidssignaal elke 53 sec
Foutmelding	Het LED lampje knippert 2x rood en geeft 2x een geluidssignaal elke 53 sec. Vervang de rookmelder

### 3. APP DOWNLOADEN

Download en installeer eerst de KlikAanKlikUit App uit de Google Playstore of App store om de rookmelder te verbinden met een ICS-2000 of Smart Bridge.

### 4. ROOKMELDER AANSLUITEN

Selecteer een kamer in de App.

**A** Druk op de + knop en kies voor KlikAanKlikUit. Druk op Premium Line en kies voor Zigbee rookmelder. Volg hierna de stappen in de App. Voor het handmatig instellen van pushberichten ga naar de tabblad regels en kies voor Notificatie instelhelp.

### 5. DE ROOKMELDER MONTEREN

**A** Monteer de montageplaat van de rookmelder op een vlak oppervlak op het plafond en zet die met de meegeleverde schroeven vast. (Zie ook hoofdstuk "De rookmelder plaatsen")

**B** ① Plaats de rookmelder op de montageplaat.  
② Zet de rookmelder vast door deze op de montageplaat te draaien en hem te vergrendelen.

### 6. TESTMODUS

Activeer de testmodus van de rookmelder om de werking te controleren door op de test-/stopknop te drukken. Het LED lampje knippert snel en de rookmelder geeft een geluidssignaal. Controleer ook

of er een push notificatie wordt ontvangen

**ROOKMELDER  
OPNIEUW INSTELLEN EN  
VERBINDINGSMODUS ACTIVEREN**

**⚠ Waarschuwing:** Met deze stap wordt de rookmelder van de ICS-2000 of Smart Bridge verwijderd. Als u de rookmelder wilt resetten, houdt u de knop in het gat aan de zijkant ongeveer 5 seconden ingedrukt met de meegeleverde pin. Het LED lampje knippert 6 keer om aan te geven dat de rookmelder is gereset.

**Verbindingsmodus inschakelen:** Na het resetten van de rookmelder kunt u de verbindingsmodus

activeren door 2 seconde op de knop in het gat aan de zijkant te drukken. Het LED lampje knippert snel gedurende 1 minuut om de verbindingsmodus aan te geven.

**DE BATTERIJ VERVANGEN**

- A** Open het batterijvak door de rookmelder van de montageplaat te halen.
- B** Verwijder de lege batterij en plaats een nieuwe 3V CR123A-batterij in het vak. Let hierbij op de positieve en negatieve polariteit.
- C** Vergrendel de rookmelder weer op de montageplaat. Test of de batterij juist is geplaatst door de testmodus te activeren. (Zie stap 6).

**DISCLAIMER**

Dit product wordt als alarmtoestel gebruikt om de gebruiker te helpen bij het detecteren van rook. Het blijft echter de verantwoordelijkheid van de eindgebruiker om (smeul)brand of rook te voorkomen, te detecteren en/of te blussen voordat die zich kan verspreiden. KlikAanKlikUit kan daardoor niet verantwoordelijk of aansprakelijk worden gehouden voor schade of letsel veroorzaakt door brand, rook of hitte of daaropvolgende schade.



Dit product voldoet aan de essentiële eisen en de overige relevante bepalingen van de geldende Europese richtlijnen.



Lever het product indien mogelijk na gebruik in bij een inzamelplaats voor hergebruik. Gooi het product niet weg bij het huishoudafval.

### **HET VERPAKKINGSMATERIAAL WEGGOOIEN**

De verpakking beschermt het apparaat tegen beschadiging tijdens het transport. Verpakkingsmateriaal dat niet meer nodig is, moet volgens de plaatselijke voorschriften worden afgevoerd.

### **GARANTIE**

- Dit product heeft twee jaar garantie op materiaal- en/of constructiefouten, vanaf de aankoopdatum. Bewaar de aankoopnota, daar deze geldt als enig geldig garantiebewijs.
- Voorkom foutieve handelingen bij gebruik en/of installatie door de gebruiksaanwijzing eerst zorgvuldig te lezen. De garantie vervalt indien er sprake is van onoordeelkundig gebruik of reparatie door u of derden.
- Ga voor garantie terug naar uw aankooppunt. Het defecte product dient vergezeld te zijn van het originele aankoopbewijs.

**COPYRIGHT**

Het is verboden om zonder toestemming van KlikAanKlikUit deze handleiding of delen daarvan te reproduceren. Wijzigingen, drukken/of zetfouten voorbehouden.

## EU-verklaring van overeenstemming

KlikAanKlikUit verklaart hiermee dat de zender, te weten:

model: ZSDR-850 Zigbee Rookmelder  
itemnummer: 70197/70197-02  
bestemd voor gebruik: binnenshuis

in overeenstemming is met de vereiste CE richtlijnen:

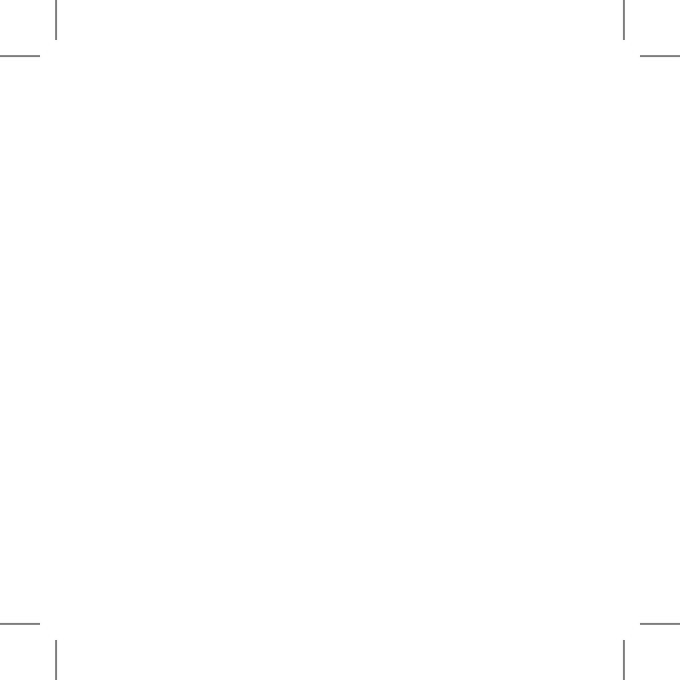
ROHS 2 Directive (2011/65/EU)  
RED Directive (2014/53/EU)

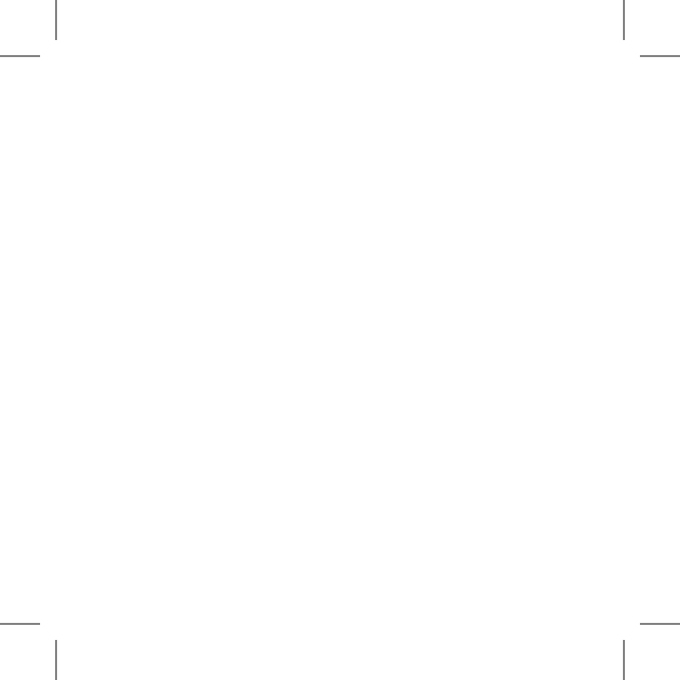
De volledige tekst van de EU-conformiteitsverklaring is beschikbaar op [www.klikaanklikuit.nl](http://www.klikaanklikuit.nl)

**KLIKAANKLIKUIT**  
LAAN VAN BARCELONA 600  
3317DD DORDRECHT  
NEDERLAND  
[www.klikaanklikuit.nl](http://www.klikaanklikuit.nl)



## ZSDR-850 ZIGBEE ROOKMELDER **NL**





[www.klikaanklikuit.nl](http://www.klikaanklikuit.nl)