



SMART BRIDGE

Geavanceerde
Installatiehandleiding

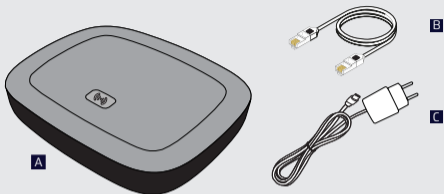
Aan de slag met je slimme huis



Download de gratis app



1

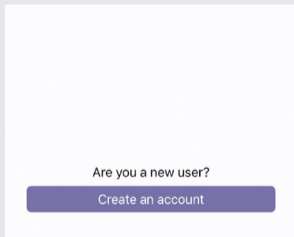


2

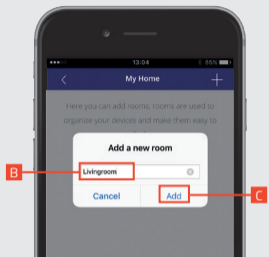
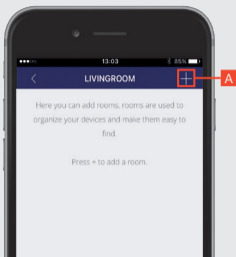


KlikAanKlikUit App

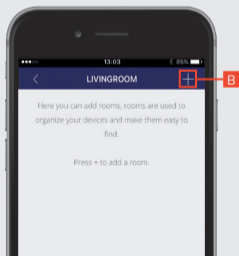
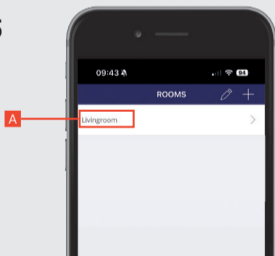
3



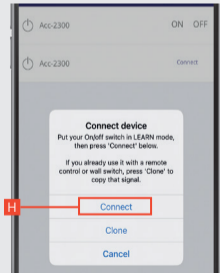
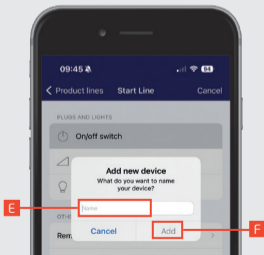
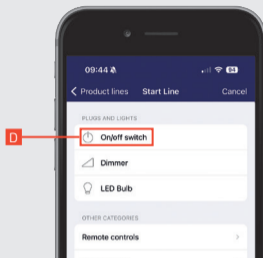
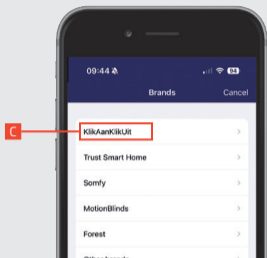
4

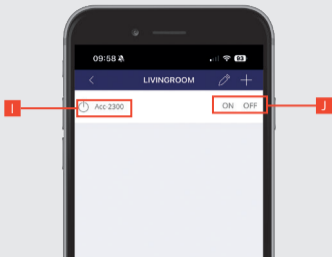


5



SMART BRIDGE

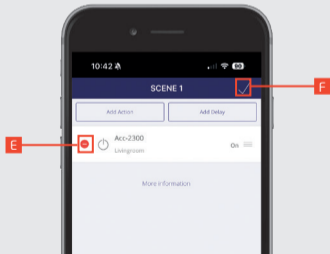
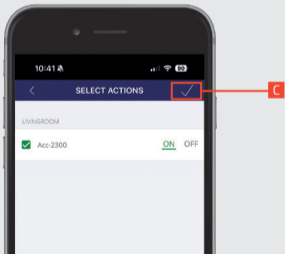
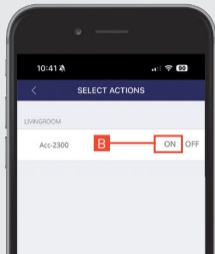
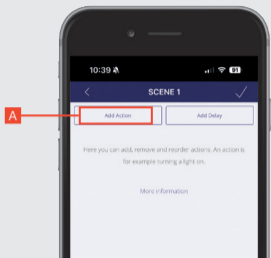




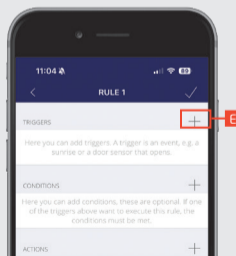
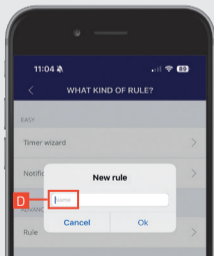
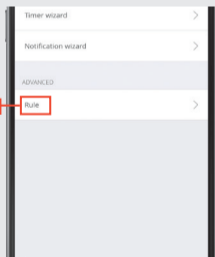
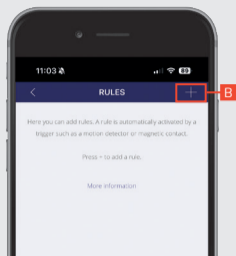
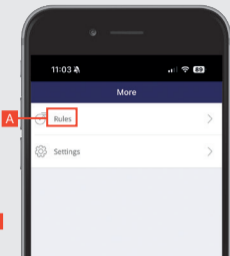
6



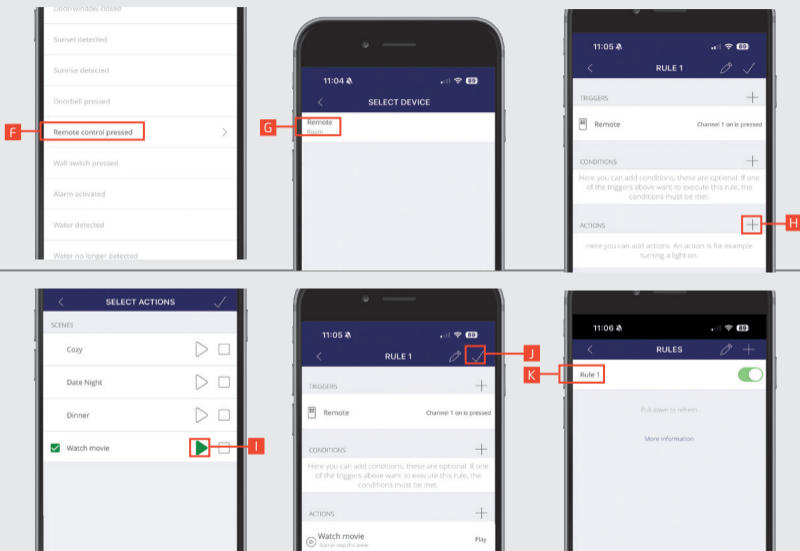
7



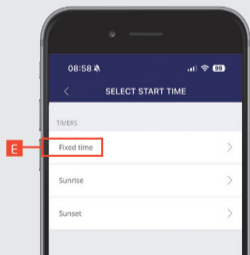
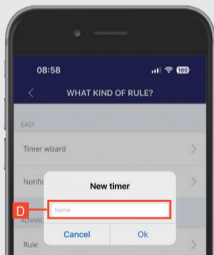
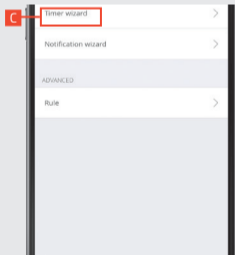
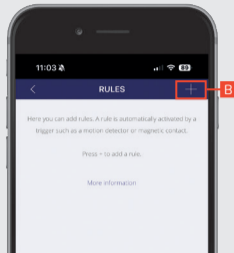
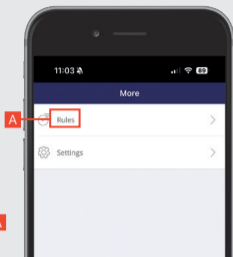
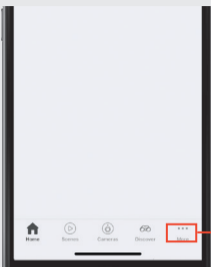
8



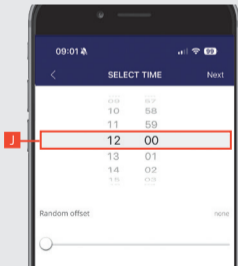
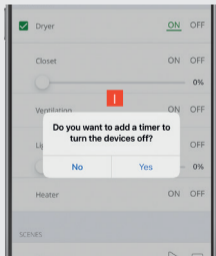
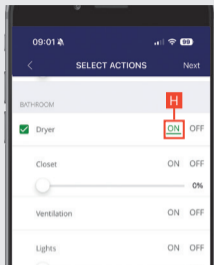
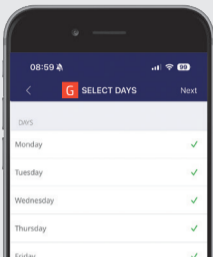
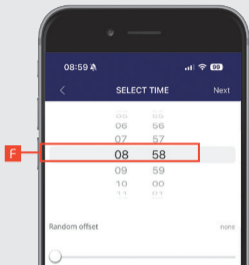
SMART BRIDGE



9



SMART BRIDGE



1. Inhoud van de verpakking

Controleer of de verpakking de volgende items bevat:

- A** Smart Bridge
- B** Netwerkkabel
- C** Voedingsadapter

2. Installeer de App

Android:

Open de Play Store, zoek naar de KlikAanKlikUit App en installeer de App op je mobiele apparaat.

iOS:

Open de App Store, zoek naar de KlikAanKlikUit App en installeer de App op je mobiele apparaat.

Alleen voor bestaande KlikAanKlikUit App gebruikers

ICS-2000 gebruikers:

A Log uit via de App (App - Instellingen - Uitloggen). Ga verder met stap 3. Let op: in deze stap moet je een ander e-mailadres gebruiken dan voor je ICS-2000 account.

B IPCAM-2000/3000 gebruikers:

Je kunt de Smart Bridge toevoegen in het "Home" tabblad.

3. Account registreren

 Zorg ervoor dat je telefoon/tablet is verbonden met hetzelfde Home/LAN-netwerk als je Smart Bridge. Wanneer je de App na installatie opent, wordt het inlogscherf weergegeven.

- A** Druk op de knop ACCOUNT AANMAKEN.
- B** Selecteer een nieuwe bridge installeren.
- C** Selecteer de Smart Bridge.
- D** Er verschijnt een scherm om je Smart Bridge met je thuisnetwerk te verbinden en de voedingsadapter aan te sluiten. Nadat de Smart Bridge online is (witte LED moet zichtbaar zijn) druk op DOORGAAN.
- C** Er verschijnt een scherm om je accountinformatie in te vullen. Vul je naam, e-mailadres en een zelf bedacht wachtwoord in.
- D** Kies of je een nieuwsbrief wilt ontvangen of niet. (De nieuwsbrief bevat informatie over updates voor de Smart Bridge).
- E** Als alle informatie is ingevuld, druk je op de knop DOORGAAN om de registratie voort te zetten.

4. Een kamer toevoegen

- A** Druk op de + knop bovenaan het scherm om een nieuwe kamer toe te voegen.
- B** Voer de naam in van de kamer die je wilt toevoegen.
- C** Druk op TOEVOEGEN.
- D** De toegevoegde kamer wordt nu getoond in je huis.

5. Een nieuw apparaat verbinden

- A** Druk op een kamernaam om deze te openen.
- B** Druk op de + knop bovenaan het scherm om een nieuw apparaat toe te voegen.
- C** Druk op de gewenste merknaam en hierna de gewenste productlijn.
- D** Selecteer het type apparaat dat je aan je kamer wilt toevoegen.
- E** Voer een naam in voor het apparaat dat je wilt toevoegen.
- F** Druk op TOEVOEGEN.
- G** Zet je ontvanger in de verbind-/leermodus. (Lees de handleiding van de ontvanger over hoe je deze in de verbind-/leermodus zet).
- H** Wanneer de ontvanger in de verbind-/leermodus staat, druk op VERBINDEN.
- I** Het apparaat is nu toegevoegd aan je kamer. Je kunt nu het apparaat bedienen met de App.
- J** Gebruik de knoppen om het apparaat te bedienen.

6. Scènes toevoegen

Met een scène kun je meerdere lampen of apparaten tegelijkertijd activeren.

- A** Druk op de scèneknop in de menubalk.
- B** Druk op de + knop bovenaan het scherm om een nieuwe scène toe te voegen.
- C** Vul een gewenste naam in voor de scène.
- D** Druk op TOEVOEGEN.

7. Acties toevoegen/verwijderen

- A** Druk op de knop ACTIE TOEVOEGEN om acties aan de scène toe te voegen.
- B** Voeg de gewenste acties voor de apparaten toe door op de knoppen te drukken.
- C** Druk op BEVESTIGEN om de acties aan de scène toe te voegen.
- D** Door op de potloodknop te drukken, ga je naar de bewerkingsmodus.
- E** Verwijder een actie door op de knop VERWIJDEREN te drukken.
- F** Druk nogmaals op BEVESTIGEN om de scène op te slaan.

8. Regels configureren

Met een regel kun je een actie uitvoeren door een trigger en actie te kiezen.

- A** Druk op de knop REGELS in de menubalk.
- B** Druk op de + knop bovenaan het scherm om een nieuwe regel toe te voegen.
- C** Druk op REGEL.
- D** Vul een naam in voor je regel en druk op OK.
- E** Voeg een trigger toe door op de + knop naast triggers te drukken.
- F** Selecteer een trigger om een actie uit te voeren. (In dit voorbeeld wordt een afstandsbediening gebruikt als trigger).
- G** Kies een van de gekoppelde apparaten.
- H** Voeg een actie toe door op de + knop naast acties te drukken.

- I** Er wordt een overzicht getoond van de beschikbare acties. Kies de gewenste actie. Druk op de knop BEVESTIGEN.
- J** De gekozen triggers en acties worden weergegeven. Druk nogmaals op de knop BEVESTIGEN om de regel op te slaan.
- K** De regel is toegevoegd aan het regels-overzicht. Je kunt de regel AAN of UIT zetten door de schakelaar te openen of te sluiten.

9. Timer configureren

Met een timer kun je één of meerdere apparaten op een vast tijdstip, zonsopgang of zonsondergang schakelen.


- A** Druk op de knop Regels in de menubalk.
- B** Druk op de + knop bovenaan het scherm om een nieuwe timer toe te voegen.
- C** Druk op Timer Wizard.
- D** Vul een naam in voor je timer en druk op OK.
- E** Kies het type starttijd voor de timer. (In dit voorbeeld wordt een vaste tijd gebruikt).
- F** Selecteer de gewenste starttijd voor de timer en druk op VOLGENDE.
- G** Kies op welke dagen en in welke maanden de timer geactiveerd moet worden. (Standaard zijn alle dagen en maanden geselecteerd). Druk op VOLGENDE.
- H** Kies de gewenste acties voor wanneer de timer geactiveerd wordt. Druk op VOLGENDE.
- I** Er verschijnt een bericht waarin wordt gevraagd of je een timer wilt toevoegen om de apparaten UIT te schakelen. Druk op Ja.

- J** Selecteer de tijd waarop je wilt dat de apparaten worden uitgeschakeld. Druk op VOLGENDE.
- K** De timers zijn toegevoegd aan het overzicht.

Veiligheidsinstructies

- Lees de waarschuwingen en veiligheidsinstructies voordat u het product gaat gebruiken.
- Gebruik het apparaat niet op een andere manier dan in de bedieningsinstructies staat beschreven.
- Bewaar deze informatie voor toekomstig gebruik en geef deze samen met het apparaat door.
- Het apparaat moet alleen worden gebruikt in overeenstemming met de aanwijzingen in de bedieningsinstructies.
- Het apparaat is bestemd voor gebruik thuis of op kantoor, tenzij anders vermeld.
- Reinig het apparaat met een droge doek nadat u het eerst hebt losgekoppeld van de netvoeding.
- Open het apparaat niet en probeer het niet zelf te repareren.
- Gebruik het apparaat niet in een vochtige omgeving.
- Houd het apparaat uit de buurt van warmtebronnen en water.
- Open het apparaat niet en breng geen wijzigingen aan.
- Houd het apparaat en alle losse onderdelen uit de buurt van kinderen, huisdieren en onbevoegde personen.
- Gebruik alleen de meegeleverde opladers of alleen geschikte opladers.
- Als het apparaat op welke wijze dan ook beschadigd raakt, staak het gebruik dan onmiddellijk.
- Als het apparaat oververhit raakt, staak het gebruik dan onmiddellijk.
- Als de prestaties van het WLAN afnemen, kan dit worden veroorzaakt door:
 - Metalen voorwerpen in de buurt van of tussen de zender en de ontvanger.
 - Lege batterijen.
 - Andere draadloze apparatuur in de omgeving
 - Als het signaal betonnen muren en vloeren moet penetreren, kan dit de ontvangst beperken.
 - Er is geen garantie dat er geen HF-storingen zullen optreden in een bepaalde situatie.
 - Dit apparaat zendt radiosignalen uit.
- Wees daarom voorzichtig met het gebruik van draadloze apparatuur als u een pacemaker hebt of als u afhankelijk bent van andere levensreddende, gevoelige elektronische apparatuur.
- Open batterijen niet, oververhit ze niet en steek ze niet in brand.

- Vermijd contact met een lekkende batterij of de gelekte vloeistof.
- Volg de plaatselijke regelgeving met betrekking tot het afdanken van batterijen.
- Langdurige blootstelling aan hard geluid kan tot blijvende gehoorschade leiden. Controleer vóór gebruik altijd het ingestelde volume en vermijd te hoge niveaus.

 Dit product voldoet aan de essentiële eisen en de overige relevante bepalingen van de geldende Europese richtlijnen. Er kunnen beperkingen gelden voor het gebruik van dit apparaat buiten de EU. Indien dit apparaat wordt gebruikt buiten de EU, controleer dan of het apparaat voldoet aan de plaatselijke richtlijnen.

 Lever het product indien mogelijk na gebruik in bij een inzamelplaats voor hergebruik. Gooi het product niet weg bij het huishoudafval.

Ondersteuning

Indien u vragen heeft over dit product, ga naar klikaanklikuit.nl/support voor FAQ's, tips en ondersteuning.

Garantie

- Dit product heeft twee jaar garantie op materiaal- en/of constructiefouten, vanaf de aankoopdatum. Bewaar de aankoopnota, daar deze geldt als enig geldig garantiebewijs.
- Voorkom foutieve handelingen bij gebruik en/of installatie door de gebruiksaanwijzing eerst zorgvuldig te lezen. De garantie vervalt indien er sprake is van onoordeelkundig gebruik, reparatie door u of derden, of breuk van kunststof delen.
- Ga voor garantie terug naar de winkel van aankoop. Het defecte product dient vergezeld te zijn van het originele aankoopbewijs.

Copyright

Het is verboden om zonder toestemming van KlikAanKlikUit deze handleiding of delen daarvan te reproduceren. Wijzigingen, druk- en/of zetfouten voorbehouden.

Het verpakkingsmateriaal weggooien

De verpakking beschermt het apparaat tegen beschadiging tijdens het transport.

Verpakkingsmateriaal dat niet meer nodig is, moet volgens de plaatselijke voorschriften worden afgevoerd.

CE Verklaring van overeenstemming

KlikAanKlikUit verklaart hiermee dat het KlikAanKlikUit product, te weten:

model: Smart Bridge
itemnummer: 70323
bestemd voor gebruik: binnenshuis

in overeenstemming is met de vereiste CE richtlijnen:

ROHS 2 Directive (2011/65/EU)
RED Directive (2014/53/EU)
ErP Directive (2009/125/EC)

De volledige tekst van de EU-conformiteitsverklaring is beschikbaar op
www.klikaanklikuit.nl

KLIKAANKLIKUIT
LAAN VAN BARCELONA 600
3317DD DORDRECHT
NEDERLAND
www.klikaanklikuit.nl

TECHNISCHE SPECIFICATIES

RF Frequentie/Power 433 RF	433.42/433.92 MHz RF; < = 10 dBm
RF Frequentie/Power Zigbee	2400-2483.5 MHz; < = 10 dBm
RF Frequentie/Power Wifi	2412-2462 MHz; < = 20 dBm
Voeding	5.0VDC 2.0A 10.0W (Het werkelijke verbruik is lager)
Werkingsomgeving	Temperatuur 10-40°C en 10-90%RH Luchtvochtigheid
Dimensies	HxBxD: 32,6 x 133 x 108 mm

www.klikaanklikuit.nl
